

# GRABACIÓN DE VIDEO



# GRABACIÓN DE VIDEO

## 1. PLANO

Los planos describen eventos o actividades.

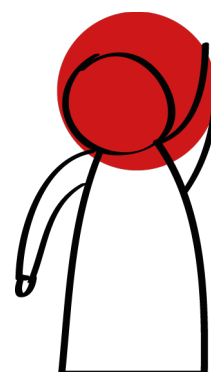
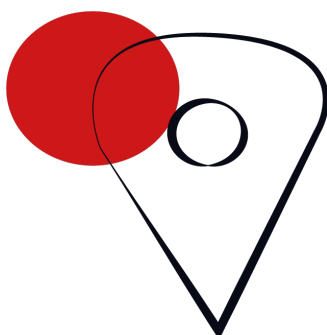
Ayudan a conseguir diferentes resultados

Un plano en una producción está definido por el comienzo y el final de un proceso de captura de imágenes, que tiene un principio y un final, desde que pulsamos el botón rec hasta que dejamos de grabar. En edición o montaje equivale a un clip.

Teniendo en cuenta el tiempo, el plano es todo lo que capta la cámara desde que se inicia la grabación hasta que se para. En cambio, teniendo en cuenta el contenido, el plano es la imagen que vemos en cada fotograma.

### Los planos sirven para describir un evento o una actividad:

- \* Sirven para ubicar dónde se realiza la acción.
- \* Describen la acción en sí.
- \* Presentan a las personas protagonistas que se encuentran allí.



### Dependiendo del tipo de planos que realicemos conseguiremos una cosa u otra:

- \* Los planos largos o generales demuestran un determinado contexto. se consideran descriptivos porque demuestran lo que está sucediendo desde una amplitud. En este tipo de planos los personajes pierden importancia y sirven para situar el marco de la acción.
- \* En los planos medio o narrativos aparece más de una persona y los personajes están integrados en el entorno. Estos planos muestran cómo interactúan las personas o que actividades desarrollan.
- \* Los planos cortos o expresivos se centran el interés en un aspecto concreto y

## 1.1. TIPOS DE PLANO

Cada plano da un tipo de información

Es importante saber qué plano queremos usar

### \* Gran plano general

Introduce al espectador en la situación, le ofrece una vista general y le informa acerca del lugar y de las condiciones en que se desarrolla la acción. Suele colocarse al comienzo o al final de una secuencia narrativa. En un plano general se suelen incluir muchos elementos, por lo que la duración en la pantalla suele ser mayor.

### \* Plano general

Con dimensiones semejantes a la figura humana, se encuadra de la cabeza a los pies. Es decir, abarca la persona entera con espacio por arriba y por abajo, un objeto o cualquier otro elemento independientemente de su tamaño: un edificio, un coche...

### \* Plano americano

Es un plano que sólo se aplica a las personas, corta la figura de la persona un poco por encima de la rodilla.

### \* Plano medio

Recorta la figura humana un poco por encima de la cadera o cintura, es por ello por lo que limita ópticamente la acción mediante un encuadre más reducido y dirige la atención del espectador hacia el objeto o la persona.

### \* Plano medio corto

Encuadre de una figura humana cuya línea inferior se encuentra a la altura de las axilas. Es mucho más subjetivo **y directo que los anteriores, y los personajes pueden llegar a ocupar la pantalla con un tercio de su cuerpo.**

### \* Primer plano

Selecciona desde cabeza a hombros, es por ello que el rostro de la persona llena la pantalla. El primer plano trata de enfatizar la expresión del personaje.

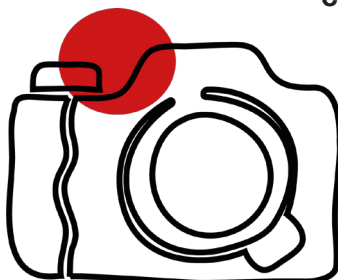
### \* Primerísimo primer plano

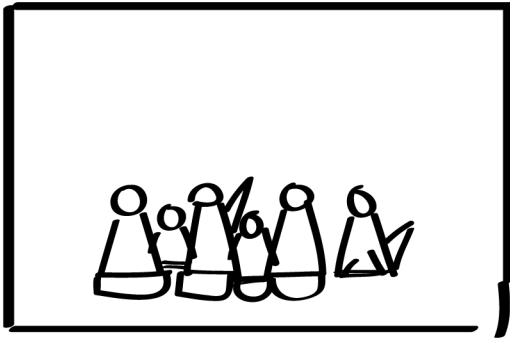
Suele caracterizarse por la desaparición de la parte superior de la cabeza y la fijación del límite inferior en la barbilla del personaje. Este tipo de plano es muy cerrado ya que suele mostrar la cara de la persona de ojos a boca; sirve para poder empatizar con el personaje.

### \* Plano detalle

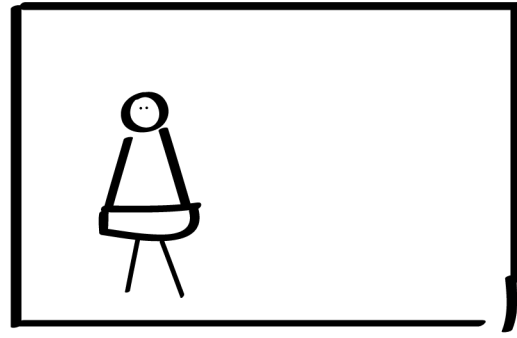
Selecciona una parte de la figura o un detalle que hubiera pasado desapercibido, o de un objeto. Sirve para resaltar algún detalle expresivo de la persona o mostrar un detalle de cualquier objeto o parte de una acción.

**NOTA:** Nunca se debe encuadrar cortando partes del cuerpo; por la cintura, el cuello, las rodillas.

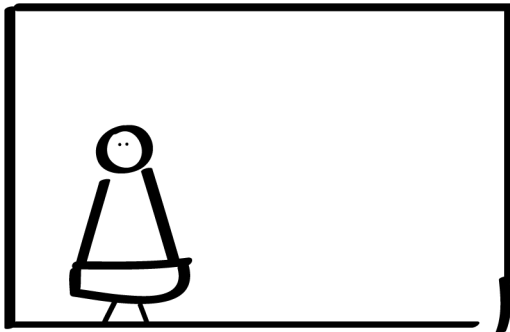




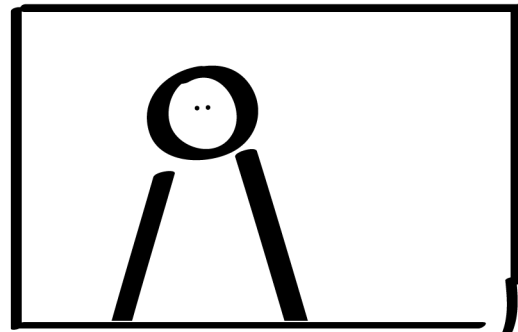
**GRAN PLANO GENERAL**



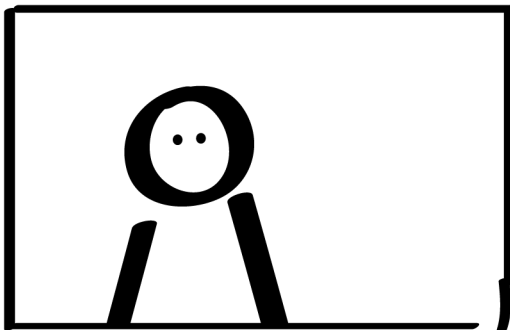
**PLANO GENERAL**



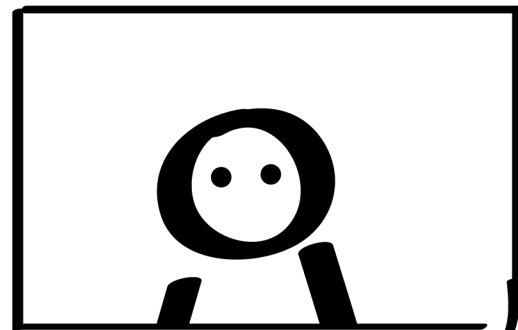
**PLANO AMERICANO**



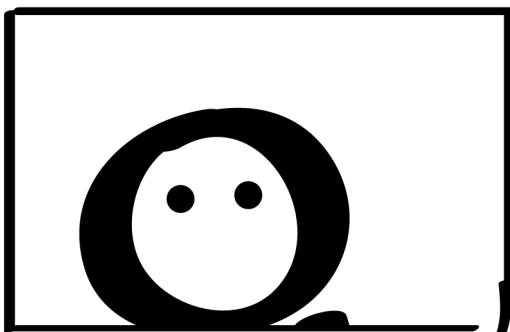
**PLANO MEDIO**



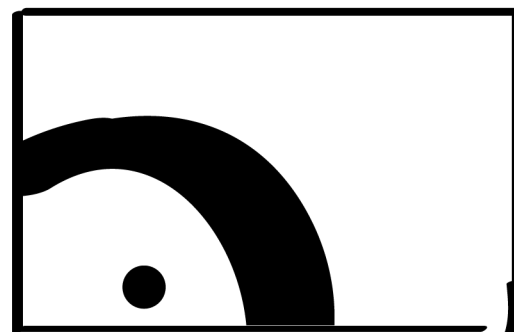
**PLANO MEDIO CORTO**



**PRIMER PLANO**



**PRIMERÍSIMO PRIMER PLANO**



**PLANO DETALLE**

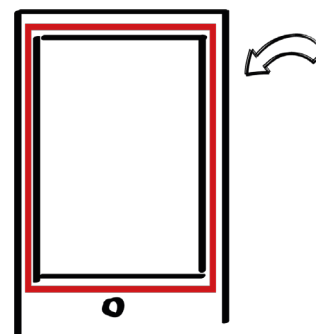
## 2. ENCUADRE

Ten cuidado con el aire o márgenes

Respetar la regla de los tercios

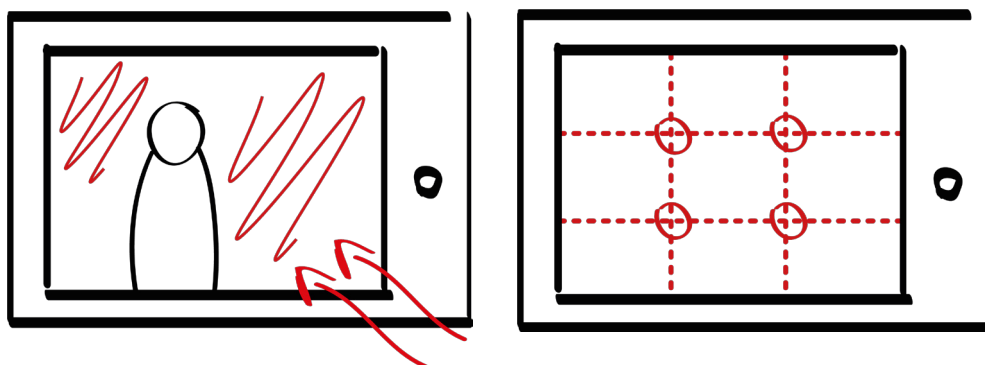
Graba siempre en horizontal

El encuadre es todo lo que vemos en el visor de nuestra cámara en el momento que estamos grabando. Es la selección que hacemos de la realidad que queremos representar y nos interesa.



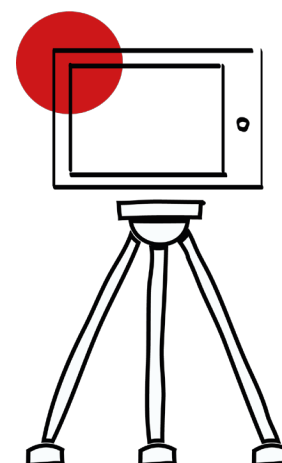
El aire es el vacío o espacio que deja nuestro/a protagonista con relación al fondo y forma parte de nuestro encuadre. Es importante que el aire siga un sentido lógico de dirección y, en la medida de lo posible, evitaremos que haya mucho aire para que el encuadre no quede descompensado y muestre bien lo que queremos enseñar.

Para conseguir encuadrar bien es importante seguir la regla de los tercios. Esta regla divide la pantalla en secciones mediante cuatro líneas, dos horizontales y dos verticales. Según esta regla, para obtener un buen encuadre la persona o el objeto que aparezca en pantalla debe de estar en uno de los cuatro puntos que une dichas líneas.



La utilización de los móviles para realizar grabaciones ha supuesto que muchas personas graben vídeos en vertical. Si nuestro objetivo es realizar un vídeo documental, un reportaje o una entrevista que posteriormente queramos editar deberemos grabar en horizontal.

Los repositorios y los programas de edición y reproducción no están diseñados para editar o reproducir imágenes en horizontal, se muestran márgenes en negro.



### 3. ILUMINACIÓN

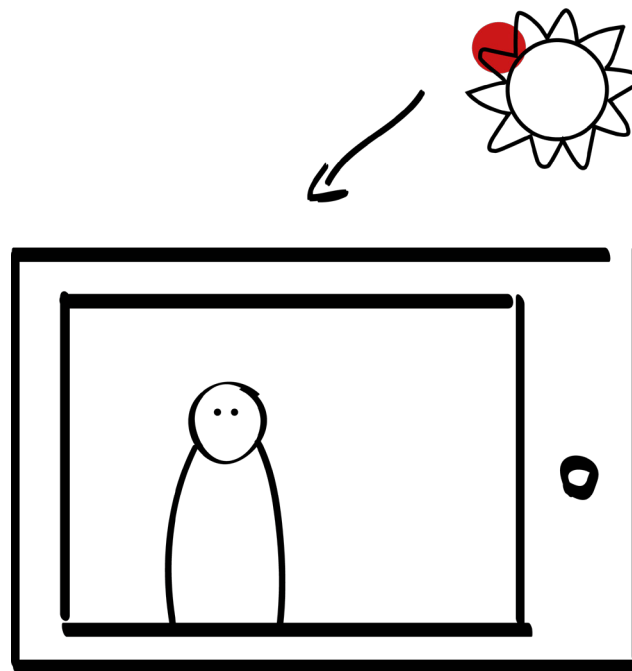
Usa la luz natural

Ten cuidado con los contraluces

Siempre que podamos grabaremos con luz natural. En interiores es posible que necesitemos iluminar las escenas por falta de luz suficiente. La iluminación artificial con focos es una tarea muy compleja por lo que recomendamos grabar con luz natural.

La luz natural se refiere a la luz que nos aporta el sol, en la medida de lo posible, y si las condiciones meteorológicas nos lo permiten, grabaremos en exteriores con luz natural. Las cámaras graban con más calidad si tienen niveles de luz adecuados. Las cámaras de los móviles no son muy sensibles, necesitan bastante luz.

También hay que tener mucho cuidado con los contraluces. Procura tener siempre la luz a tus espaldas y la acción o la persona bien iluminada, que reciba la luz de frente o de lado. Si hay mucha luz ambiente es mejor grabar en sombra para que las luces fuertes no nos quemem la escena o impidan a la persona abrir los ojos.



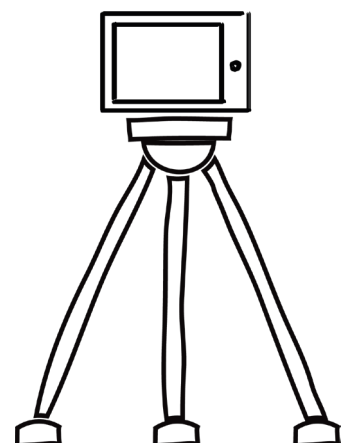
### 4. MOVIMIENTO

Utiliza trípode o monopie

Evita movimientos bruscos

Para conseguir una imagen estable y evitar esos problemas de movimientos indeseados, es recomendable utilizar durante nuestra grabación un trípode o un monopie.

Además, procuraremos no mover el móvil bruscamente durante la grabación porque los movimientos distorsionan la imagen y marean al espectador.



## 5. SONIDO

Elige un lugar sin mucho ruido

Evita coches, motos, obras..

Haz una prueba de audio

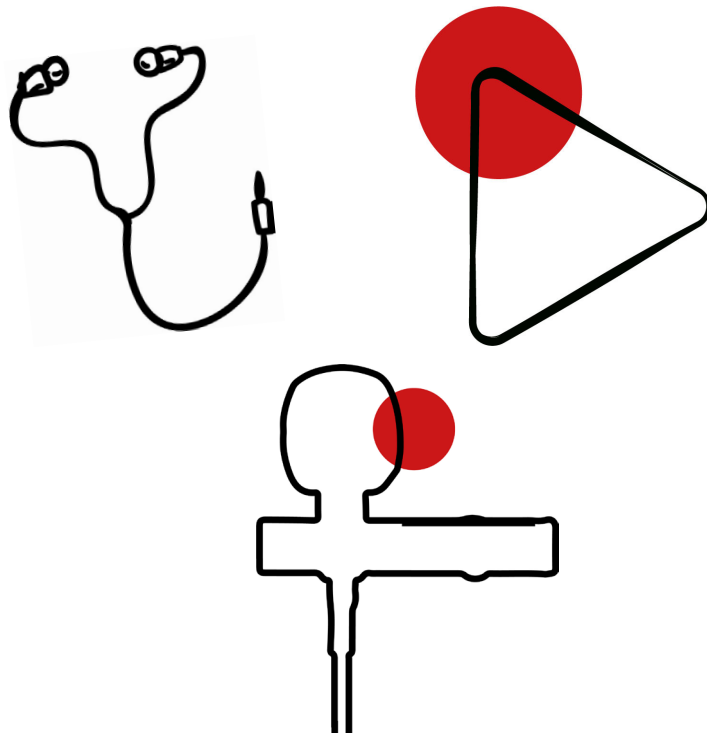
Coloca el micrófono a 15cm de la boca

Si no dispones de micrófono acércate al entrevistado lo máximo posible

Si estamos grabando una entrevista en la calle elegiremos un lugar en el que no haya mucho ruido de coches, motos, aviones, obras.... Es importante estar en silencio mientras se graba la entrevista para que nuestra conversación no se mezcle con el testimonio de la persona a la que estamos grabando.



En caso de usar micrófono, lo más recomendable es grabar un pequeño fragmento de audio y reproducirlo para comprobar que el sonido se graba correctamente. Es importante que el micrófono esté a unos 15cm de la boca de la persona que está hablando, y que el cable se esconda dentro de la ropa.



En caso de que no tengamos micrófono procuraremos siempre estar lo más cerca posible de la persona que está hablando para recoger bien el testimonio.